

检测报告

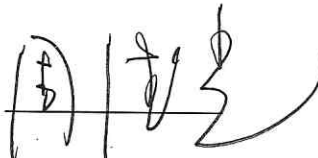
项目名称: 海南双成药业股份有限公司 2022 年度 05 月份监测

委托单位: 海南双成药业股份有限公司

签发日期: 2022 年 06 月 23 日

编制人: 

审核人: 

授权签发人: 

方圆检测技术(海南)有限公司
检验检测专用章





声 明

1. 检测报告无本公司检测专用章、骑缝章无效。
2. 检测报告无编制人、审核人、授权签发人签名无效。
3. 检测报告涂改增删无效。
4. 如对本报告有异议，请在收到报告之日起 7 日内联系本公司。
5. 未经本公司书面许可不得部分复制检测报告（全部复制除外）。
6. 送样检测，只对样品负责。
7. 对适宜保存样品，自完成检测之日起，保存一个月，如因对分析结果有异议需复检者，请在一个月内联系本公司。

联系地址：海南省海口市琼山区凤翔街道办石塔村委会石塔村二社 117 号

邮政编码：571199

联系电话：0898-65670465





检测结果

一、监测概况

委托单位	海南双成药业股份有限公司	项目地址	海口市秀英区科技园
监测类型	废气	监测性质	委托检测
采样人员	黄良吉、曾维民、陈国伟、杨权	采样日期	2022.05.26
分析人员	陈善应、王泽云等	分析日期	2022.05.26~2022.06.04

二、检测结果

（一）有组织废气

1、车间排气口

（1）基本信息

监测点位	点位名称	燃料种类	高度（m）	废气处理设施
DA001	车间原料药废气排放口 1	/	20	水洗
DA002	车间原料药废气排放口 2	/	20	水洗+高效光量子
DA003	车间原料药废气排放口 3	/	20	水洗+高效光量子
DA011	车间原料药废气排放口 4	/	20	水洗
DA017	污水处理站大气排放口	/	15	喷淋+活性炭吸附
DA018	研发中心废气排放口	/	20	水洗+氧化

（2）烟气参数

监测点位	烟气温度	含湿量	烟气流速（m/s）	标干流量
DA001	27.2	4.1	12.9	11247
	27.2	3.6	12.9	11308
	27.0	3.7	12.9	11306
DA002	26.7	3.8	12.7	13873
	27.1	4.0	12.7	13810
	27.2	3.9	12.8	13870
DA003	26.7	3.6	12.2	13307
	26.6	3.8	12.6	13719
	26.7	3.4	12.7	13871
DA011	30.7	3.7	12.7	10823
	31.4	3.9	12.6	10683
	31.7	3.8	12.5	10669
DA017	37.1	4.2	12.2	5903
	36.5	3.8	12.2	5981
	36.1	4.0	12.6	6160
DA018	31.5	3.9	9.6	2795
	31.2	4.0	9.7	2800
	30.6	4.1	9.5	2749



(3) 检测结果

1、监测因子：N，N-二甲基甲酰胺*				
监测点位	监测频次	标干流量 (Nm ³ /h)	排放浓度 (mg/m ³)	排放速率 (kg/h)
DA001	第一次	11247	<0.1	0.001
	第二次	11308	<0.1	0.001
	第三次	11306	<0.1	0.001
	最大值	/	<0.1	0.001
	标准限值	/	126	0.1725
	评价	/	达标	
DA002	第一次	13873	<0.1	0.001
	第二次	13810	<0.1	0.001
	第三次	13870	<0.1	0.001
	最大值	/	<0.1	0.001
	标准限值	/	126	0.1725
	评价	/	达标	
DA003	第一次	13307	<0.1	0.001
	第二次	13719	<0.1	0.001
	第三次	13871	<0.1	0.001
	最大值	/	<0.1	0.001
	标准限值	/	126	0.1725
	评价	/	达标	
DA011	第一次	10823	<0.1	0.001
	第二次	10683	<0.1	0.001
	第三次	10669	<0.1	0.001
	最大值	/	<0.1	0.001
	标准限值	/	126	0.1725
	评价	/	达标	



2、监测因子：非甲烷总烃				
监测点位	监测频次	标干流量 (Nm ³ /h)	排放浓度 (mg/m ³)	排放速率 (kg/h)
DA001	第一次	11247	6.24	0.070
	第二次	11308	6.27	0.071
	第三次	11306	6.22	0.070
	最大值	/	6.27	0.071
	标准限值	/	100	/
	评价	/	达标	
DA002	第一次	13873	4.62	0.064
	第二次	13810	4.75	0.066
	第三次	13870	5.03	0.070
	最大值	/	5.03	0.070
	标准限值	/	100	/
	评价	/	达标	
DA003	第一次	13307	7.18	0.096
	第二次	13719	7.40	0.102
	第三次	13871	6.58	0.091
	最大值	/	7.40	
	标准限值	/	100	/
	评价	/	达标	
DA0011	第一次	10823	6.96	0.075
	第二次	10683	6.79	0.073
	第三次	10669	7.04	0.075
	最大值	/	7.04	0.075
	标准限值	/	100	/
	评价	/	达标	
DA017	第一次	5903	96.6	0.570
	第二次	5981	97.0	0.580
	第三次	6160	98.1	0.604
	最大值	/	98.1	0.604
	标准限值	/	100	/
	评价	/	达标	



续上表

DA018	第一次	2795	7.55	0.021
	第二次	2800	7.89	0.022
	第三次	2749	8.31	0.023
	最大值	/	8.31	0.023
	标准限值	/	100	/
	评价	/	达标	/

3、监测因子：甲醇				
监测点位	监测频次	标干流量 (Nm ³ /h)	排放浓度 (mg/m ³)	排放速率 (kg/h)
DA001	第一次	11247	<0.1	0.001
	第二次	11308	<0.1	0.001
	第三次	11306	<0.1	0.001
	最大值	/	<0.1	0.001
	标准限值	/	190	4.3
	评价	/	达标	
DA002	第一次	13873	<0.1	0.001
	第二次	13810	<0.1	0.001
	第三次	13870	<0.1	0.001
	最大值	/	<0.1	0.001
	标准限值	/	190	4.3
	评价	/	达标	
DA003	第一次	13307	<0.1	0.001
	第二次	13719	<0.1	0.001
	第三次	13871	<0.1	0.001
	最大值	/	<0.1	0.001
	标准限值	/	190	4.3
	评价	/	达标	
DA011	第一次	10823	<0.1	0.001
	第二次	10683	<0.1	0.001
	第三次	10669	<0.1	0.001
	最大值	/	<0.1	0.001
	标准限值	/	190	4.3
	评价	/	达标	



4、监测因子：乙腈				
监测点位	监测频次	标干流量 (Nm ³ /h)	排放浓度 (mg/m ³)	排放速率 (kg/h)
DA001	第一次	11247	<0.47	0.003
	第二次	11308	<0.47	0.003
	第三次	11306	<0.47	0.003
	最大值	/	<0.47	0.003
	标准限值	/	122.85	0.46
	评价	/	达标	
DA002	第一次	13873	<0.47	0.003
	第二次	13810	<0.47	0.003
	第三次	13870	<0.47	0.003
	最大值	/	<0.47	0.003
	标准限值	/	122.85	0.46
	评价	/	达标	
DA003	第一次	13307	<0.47	0.003
	第二次	13719	<0.47	0.003
	第三次	13871	<0.47	0.003
	最大值	/	<0.47	0.003
	标准限值	/	122.85	0.46
	评价	/	达标	
DA011	第一次	10823	<0.47	0.003
	第二次	10683	<0.47	0.003
	第三次	10669	<0.47	0.003
	最大值	/	<0.47	0.003
	标准限值	/	122.85	0.46
	评价	/	达标	



5、监测因子：二氯甲烷				
监测点位	监测频次	标干流量 (Nm ³ /h)	排放浓度 (mg/m ³)	排放速率 (kg/h)
DA001	第一次	11247	<0.3	0.002
	第二次	11308	<0.3	0.002
	第三次	11306	<0.3	0.002
	最大值	/	<0.3	0.002
	标准限值	/	81	1.8975
	评价	/	达标	
DA002	第一次	13873	<0.3	0.002
	第二次	13810	<0.3	0.002
	第三次	13870	<0.3	0.002
	最大值	/	<0.3	0.002
	标准限值	/	81	1.8975
	评价	/	达标	
DA003	第一次	13307	<0.3	0.002
	第二次	13719	<0.3	0.002
	第三次	13871	<0.3	0.002
	最大值	/	<0.3	0.002
	标准限值	/	81	1.8975
	评价	/	达标	
DA011	第一次	10823	<0.3	0.002
	第二次	10683	<0.3	0.002
	第三次	10669	<0.3	0.002
	最大值	/	<0.3	0.002
	标准限值	/	81	1.8975
	评价	/	达标	



6、监测因子：挥发性有机物*				
监测点位	监测频次	标干流量 (Nm ³ /h)	排放浓度 (mg/m ³)	排放速率 (kg/h)
DA001	第一次	11247	9.47	0.107
	第二次	11308	10.1	0.114
	第三次	11306	10.0	0.113
	最大值	/	10.1	0.114
	标准限值	/	/	/
	评价	/	/	
DA002	第一次	13873	9.66	0.134
	第二次	13810	7.77	0.107
	第三次	13870	9.92	0.138
	最大值	/	9.92	0.138
	标准限值	/	/	/
	评价	/	/	
DA003	第一次	13307	10.9	0.145
	第二次	13719	9.34	0.128
	第三次	13871	10.5	0.146
	最大值	/	10.9	0.146
	标准限值	/	/	/
	评价	/	/	
DA011	第一次	10823	9.57	0.104
	第二次	10683	7.32	0.078
	第三次	10669	8.70	0.093
	最大值	/	9.57	0.104
	标准限值	/	/	/
	评价	/	/	



7、监测因子：总挥发性有机物				
监测点位	监测频次	标干流量 (Nm ³ /h)	排放浓度 (mg/m ³)	排放速率 (kg/h)
DA001	第一次	11247	15.71	/
	第二次	11308	16.37	/
	第三次	11306	16.22	/
	最大值	/	16.37	/
	标准限值	/	150	/
	评价	/	达标	
DA002	第一次	13873	14.28	/
	第二次	13810	12.52	/
	第三次	13870	14.95	/
	最大值	/	14.95	/
	标准限值	/	150	/
	评价	/	达标	
DA003	第一次	13307	18.08	/
	第二次	13719	16.74	/
	第三次	13871	17.08	/
	最大值	/	18.08	/
	标准限值	/	150	/
	评价	/	达标	
DA011	第一次	10823	16.53	/
	第二次	10683	14.11	/
	第三次	10669	15.74	/
	最大值	/	16.53	/
	标准限值	/	150	/
	评价	/	达标	

附注：1、当排放浓度小于检出限时，以“<检出限”表示。

2、评价标准参照委托方《排污许可证》，证书编号：9146000072122491XG001P。

3、带*号因子为分包项目，分包单位为：杭州普洛赛斯检测科技有限公司，资质证书编号：
171100111484，有效期至2023年12月，分包报告编号：普洛赛斯检字第2022S050506号。



三、检测方法和仪器设备一览表

检测项目	检测方法及方法来源	仪器型号/编号	检出限	
有组织废气	非甲烷总烃	固定污染源废气 总烃、甲烷和非甲烷总烃的测定 气相色谱法 HJ 38-2017	气相色谱仪 G5/FYJC-0008	0.07 mg/m ³
	乙腈	工作场所空气有毒物质 第 133 部分：乙腈、丙烯腈和甲基丙烯腈 GBZ/T300.133-2017	气相色谱仪 Trace-1300/FYJC-0101	0.47 mg/m ³
	甲醇	气相色谱法《空气和废气监测分析方法》 (第四版) 国家环保总局 2003 年	气相色谱仪 Trace-1300/FYJC-0101	0.1 mg/m ³
	二氯甲烷	气相色谱法《空气和废气监测分析方法》 (第四版) 国家环保总局 2003 年	气相色谱仪 Trace-1300/FYJC-0101	0.3 mg/m ³
	N,N 二甲基甲酰胺*	环境空气和废气 酰胺类化合物的测定 液相色谱法 HJ 801-2016	Agilent LC-1100 液相色谱仪	0.1 mg/m ³
	挥发性有机物*	固定污染源废气 挥发性有机物的测定 固相吸附-热脱附/气相色谱-质谱法 HJ 734-2014	安捷伦 6890N-5973 气质联用仪	/

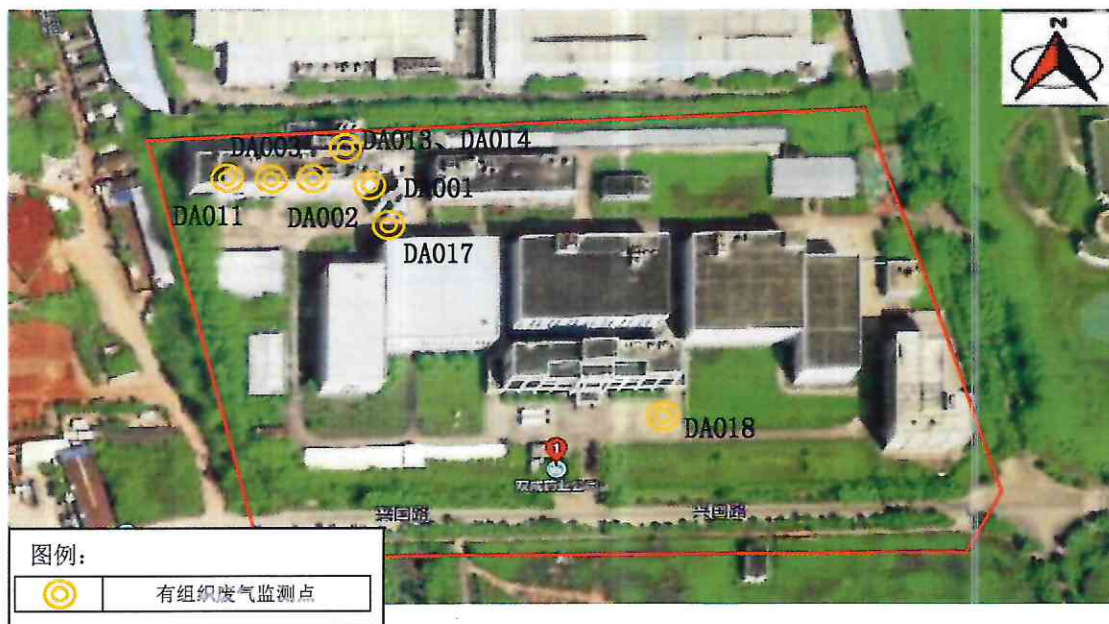
附注：带*号因子为分包项目，分包单位为：杭州普洛赛斯检测科技有限公司，

资质证书编号：171100111484，有效期至 2023 年 12 月，分包报告编号：普洛赛斯检字第 2022S050506 号。



四、照片

(一) 监测点位图



(二) 现场监测照片



——报告结束——

)

