



检测报告

项目名称：海南双成药业股份有限公司

2022 年度 07 月份监测

委托单位：海南双成药业股份有限公司

签发日期：2022 年 07 月 29 日

编制人：

审核人：

授权签发人：

方圆检测技术（海南）有限公司

检验检测专用章





声 明

1. 检测报告无本公司检测专用章、骑缝章无效。
2. 检测报告无编制人、审核人、授权签发人签名无效。
3. 检测报告涂改增删无效。
4. 如对本报告有异议，请在收到报告之日起7日内联系本公司。
5. 未经本公司书面许可不得部分复制检测报告（全部复制除外）。
6. 送样检测，只对样品负责。
7. 对适宜保存样品，自完成检测之日起，保存一个月，如因对分析结果有异议需复检者，请在一个月内联系本公司。

联系地址：海南省海口市琼山区凤翔街道办石塔村委会石塔村二社 117 号

邮政编码：571199

联系电话：0898-65670465



检测结果

一、监测概况

委托单位	海南双成药业股份有限公司	项目地址	海口市秀英区科技园
监测类型	废气	监测性质	委托检测
采样人员	曾维民、王道帅、陈小流	采样日期	2022.07.15
分析人员	王泽云等	分析日期	2022. (07.15~07.17)

二、检测结果

有组织废气

1、车间排气口

(1) 基本信息

监测点位	点位名称	燃料种类	高度 (m)	废气处理设施
DA001	车间原料药废气排放口 1	/	20	水洗
DA002	车间原料药废气排放口 2	/	20	水洗+高效光量子
DA003	车间原料药废气排放口 3	/	20	水洗+高效光量子
DA011	车间原料药废气排放口 4	/	20	水洗
DA018	研发中心废气排放口	/	20	水洗+氧化

(2) 烟气参数

监测点位	监测频次	含湿量 (%)	烟气温度 (°C)	烟气流速 (m/s)	标杆流量 (Nm³/h)
DA001	第一次 22071060101Q	3.0	30.6	13.6	11948
	第二次 22071060102Q	3.2	32.0	13.6	11869
	第三次 22071060103Q	3.0	29.8	13.6	11980
DA002	第一次 22071060201Q	3.1	30.8	11.9	12915
	第二次 22071060202Q	3.2	30.8	11.9	12902
	第三次 22071060203Q	3.0	31.2	9.6	10417
DA003	第一次 22071060301Q	3.6	28.2	12.2	13282
	第二次 22071060302Q	3.3	28.2	12.0	13106
	第三次 22071060303Q	3.4	28.2	11.9	12985
DA011	第一次 22071060401Q	3.3	30.2	13.7	12016
	第二次 22071060402Q	3.1	31.0	13.5	11834
	第三次 22071060403Q	3.2	30.6	13.6	11926
DA018	第一次 22071060501Q	3.5	35.2	9.7	2843
	第一次 22071060502Q	3.4	30.6	9.7	2889
	第一次 22071060503Q	3.3	34.6	9.5	2795



(3) 检测结果

1、监测因子：N，N-二甲基甲酰胺*				
监测点位	监测频次	标杆流量 (Nm ³ /h)	实测浓度 (mg/m ³)	排放速率 (kg/h)
DA001	第一次	11948	<0.1	0.001
	第二次	11869	<0.1	0.001
	第三次	11980	<0.1	0.001
	最大值	/	<0.1	0.001
	标准限值	/	126	0.1725
	评价	/	达标	
DA002	第一次	12915	<0.1	0.001
	第二次	12902	<0.1	0.001
	第三次	10417	<0.1	0.001
	最大值	/	<0.1	0.001
	标准限值	/	126	0.1725
	评价	/	达标	
DA003	第一次	13282	<0.1	0.001
	第二次	13106	<0.1	0.001
	第三次	12985	<0.1	0.001
	最大值	/	<0.1	0.001
	标准限值	/	126	0.1725
	评价	/	达标	
DA011	第一次	12016	<0.1	0.001
	第二次	11834	<0.1	0.001
	第三次	11926	<0.1	0.001
	最大值	/	<0.1	0.001
	标准限值	/	126	0.1725
	评价	/	达标	



2、监测因子：非甲烷总烃				
监测点位	监测频次	标杆流量 (Nm ³ /h)	实测浓度 (mg/m ³)	排放速率 (kg/h)
DA001	第一次	11948	1.08	0.013
	第二次	11869	1.08	0.013
	第三次	11980	1.18	0.014
	最大值	/	1.18	0.014
	标准限值	/	100	/
	评价	/	达标	/
DA002	第一次	12915	2.26	0.029
	第二次	12902	2.20	0.028
	第三次	10417	2.23	0.023
	最大值	/	2.26	0.029
	标准限值	/	100	/
	评价	/	达标	/
DA003	第一次	13282	10.2	0.135
	第二次	13106	10.7	0.140
	第三次	12985	9.70	0.126
	最大值	/	10.7	0.140
	标准限值	/	100	/
	评价	/	达标	/
DA011	第一次	12016	1.69	0.020
	第二次	11834	1.63	0.019
	第三次	11926	1.72	0.021
	最大值	/	1.72	0.021
	标准限值	/	100	/
	评价	/	达标	/
DA018	第一次	2843	3.14	0.009
	第二次	2889	3.17	0.009
	第三次	2795	3.08	0.009
	最大值	/	3.17	0.009
	标准限值	/	100	/
	评价	/	达标	/



3、监测因子：甲醇				
监测点位	监测频次	标杆流量 (Nm ³ /h)	实测浓度 (mg/m ³)	排放速率 (kg/h)
DA001	第一次	11948	<0.1	0.001
	第二次	11869	<0.1	0.001
	第三次	11980	<0.1	0.001
	最大值	/	<0.1	0.001
	标准限值	/	190	4.3
	评价	/	达标	
DA002	第一次	12915	<0.1	0.001
	第二次	12902	<0.1	0.001
	第三次	10417	<0.1	0.001
	最大值	/	<0.1	0.001
	标准限值	/	190	4.3
	评价	/	达标	
DA003	第一次	13282	<0.1	0.001
	第二次	13106	<0.1	0.001
	第三次	12985	<0.1	0.001
	最大值	/	<0.1	0.001
	标准限值	/	190	4.3
	评价	/	达标	
DA011	第一次	12016	<0.1	0.001
	第二次	11834	<0.1	0.001
	第三次	11926	<0.1	0.001
	最大值	/	<0.1	0.001
	标准限值	/	190	4.3
	评价	/	达标	



4、监测因子：乙腈				
监测点位	监测频次	标杆流量 (Nm ³ /h)	实测浓度 (mg/m ³)	排放速率 (kg/h)
DA001	第一次	11948	<0.47	0.003
	第二次	11869	<0.47	0.003
	第三次	11980	<0.47	0.003
	最大值	/	<0.47	0.003
	标准限值	/	122.85	0.46
	评价	/	达标	
DA002	第一次	12915	<0.47	0.003
	第二次	12902	<0.47	0.003
	第三次	10417	<0.47	0.002
	最大值	/	<0.47	0.003
	标准限值	/	122.85	0.46
	评价	/	达标	
DA003	第一次	13282	<0.47	0.003
	第二次	13106	<0.47	0.003
	第三次	12985	<0.47	0.003
	最大值	/	<0.47	0.003
	标准限值	/	122.85	0.46
	评价	/	达标	
DA011	第一次	12016	<0.47	0.003
	第二次	11834	<0.47	0.003
	第三次	11926	<0.47	0.003
	最大值	/	<0.47	0.003
	标准限值	/	122.85	0.46
	评价	/	达标	



5、监测因子：二氯甲烷				
监测点位	监测频次	标杆流量 (Nm ³ /h)	实测浓度 (mg/m ³)	排放速率 (kg/h)
DA001	第一次	11948	<0.3	0.002
	第二次	11869	<0.3	0.002
	第三次	11980	<0.3	0.002
	最大值	/	<0.3	0.002
	标准限值	/	81	1.8975
	评价	/	达标	
DA002	第一次	12915	<0.3	0.002
	第二次	12902	<0.3	0.002
	第三次	10417	<0.3	0.002
	最大值	/	<0.3	0.002
	标准限值	/	81	1.8975
	评价	/	达标	
DA003	第一次	13282	<0.3	0.002
	第二次	13106	<0.3	0.002
	第三次	12985	<0.3	0.002
	最大值	/	<0.3	0.002
	标准限值	/	81	1.8975
	评价	/	达标	
DA011	第一次	12016	<0.3	0.002
	第二次	11834	<0.3	0.002
	第三次	11926	<0.3	0.002
	最大值	/	<0.3	0.002
	标准限值	/	81	1.8975
	评价	/	达标	



7、监测因子：总挥发性有机物				
监测点位	监测频次	标杆流量 (Nm ³ /h)	实测浓度 (mg/m ³)	排放速率 (kg/h)
DA001	第一次	11948	11.58	/
	第二次	11869	10.53	/
	第三次	11980	10.99	/
	最大值	/	11.58	/
	标准限值	/	150	/
	评价	/	达标	
DA002	第一次	12915	12.56	/
	第二次	12902	13.00	/
	第三次	10417	12.20	/
	最大值	/	13.00	/
	标准限值	/	150	/
	评价	/	达标	
DA003	第一次	13282	18.30	/
	第二次	13106	21.40	/
	第三次	12985	20.50	/
	最大值	/	21.40	/
	标准限值	/	150	/
	评价	/	达标	
DA011	第一次	12016	13.19	/
	第二次	11834	11.63	/
	第三次	11926	11.82	/
	最大值	/	13.19	/
	标准限值	/	150	/
	评价	/	达标	
附注	<p>1、当实测浓度小于检出限时，以“<+检出限”表示，排放速率以检出限的 1/2 计算。</p> <p>2、评价标准：参照委托方《排污许可证》，证书编号：9146000072122491XG001P。该评价标准由委托单位提供。</p> <p>3、带*号因子为分包项目，分包单位为：杭州普洛赛斯检测科技有限公司，资质证书编号：171100111484，有效期至 2023 年 12 月。报告编号:2022S070346。</p>			



6、监测因子：挥发性有机物*				
监测点位	监测频次	标杆流量 (Nm ³ /h)	实测浓度 (mg/m ³)	排放速率 (kg/h)
DA001	第一次	11948	10.5	0.125
	第二次	11869	9.45	0.112
	第三次	11980	9.81	0.118
	最大值	/	10.5	0.125
	标准限值	/	/	/
	评价	/	/	
DA002	第一次	12915	10.3	0.133
	第二次	12902	10.8	0.139
	第三次	10417	9.97	0.104
	最大值	/	10.8	0.139
	标准限值	/	/	/
	评价	/	/	
DA003	第一次	13282	8.1	0.108
	第二次	13106	10.7	0.140
	第三次	12985	10.8	0.140
	最大值	/	10.8	0.140
	标准限值	/	/	/
	评价	/	/	
DA011	第一次	12016	11.5	0.138
	第二次	11834	10.0	0.118
	第三次	11926	10.1	0.120
	最大值	/	11.5	0.138
	标准限值	/	/	/
	评价	/	/	

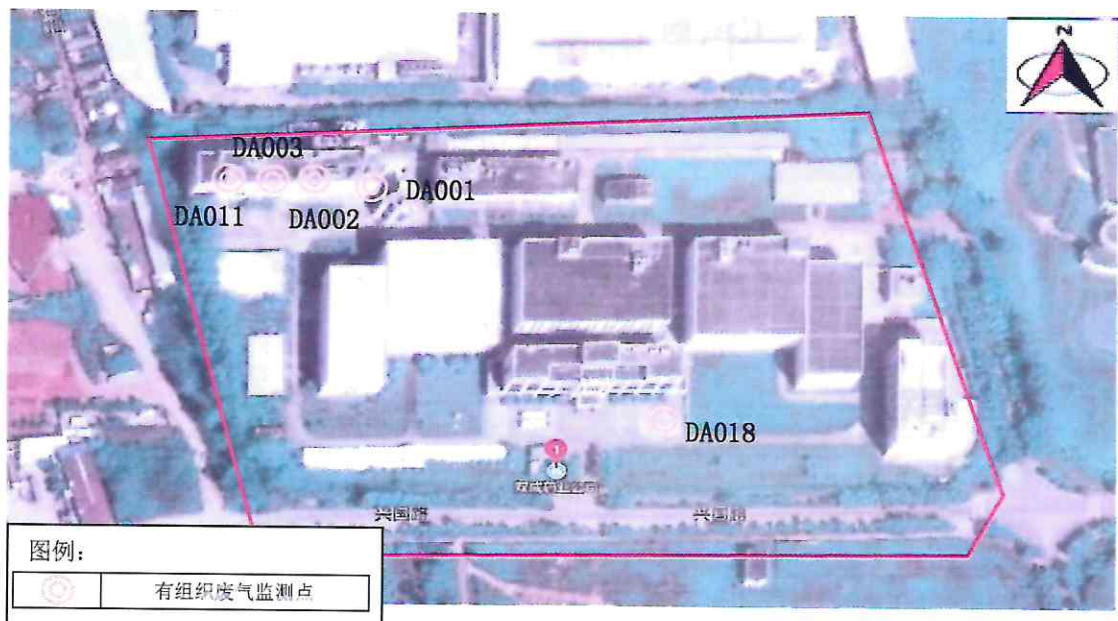


三、检测方法和仪器设备一览表

检测项目	检测方法与方法来源	仪器型号/编号	检出限	
有组织废气	非甲烷总烃	固定源废气非甲烷总烃的测定 气相色谱法 HJ 38-2017	气相色谱仪 G5/FYJC-0008	0.07 mg/m ³
	N,N 二甲基 甲酰胺*	环境空气和废气 酰胺类化合物的测定 液相色谱法 HJ 801-2016	Agilent LC-1100 液相色谱仪	/
	乙腈	工作场所空气有毒物质 第 133 部分：乙腈、 丙烯腈和甲基丙烯腈 GBZ/T300.133-2017	气相色谱仪 Trace-1300/FYJC-0101	0.47 mg/m ³
	甲醇	气相色谱法《空气和废气监测分析方法》 (第四版) 国家环保总局 2003 年	气相色谱仪 Trace-1300/FYJC-0101	0.1 mg/m ³
	二氯甲烷	气相色谱法《空气和废气监测分析方法》 (第四版) 国家环保总局 2003 年	气相色谱仪 Trace-1300/FYJC-0101	0.3 mg/m ³
	挥发性有机物*	固定污染源废气 挥发性有机物的测定 固相吸附-热脱附/气相色谱-质谱法 HJ 734-2014	安捷伦 6890N-5973 气质联用仪	/

四、照片

(一) 监测点位图





(二) 现场监测照片



——报告结束——



