



17211205A018  
有效期至:2023年08月14日



方圆检测技术（海南）有限公司  
Fangyuan Detection Technology CO.,LTD (Hainan)

报告编号: FY[2022-11]205

# 检测报告

项目名称: 海南双成药业股份有限公司  
2022年11月份监测

委托单位: 海南双成药业股份有限公司

签发日期: 2022年12月08日

编制人: 王立华 审核人: 周 授权签发人: 王立华

方圆检测技术（海南）有限公司

检验检测专用章





# 声 明

1. 检测报告无本公司检测专用章、骑缝章无效。
2. 检测报告无编制人、审核人、授权签发人签名无效。
3. 检测报告涂改增删无效。
4. 如对本报告有异议，请在收到报告之日起 7 日内联系本公司。
5. 未经本公司书面许可不得部分复制检测报告（全部复制除外）。
6. 送样检测，只对样品负责。
7. 对适宜保存样品，自完成检测之日起，保存一个月，如因对分析结果有异议需复检者，请在一个月内联系本公司。

联系地址：海南省海口市琼山区凤翔街道办石塔村委会石塔村二社 117 号

邮政编码：571199

联系电话：0898-65670465





## 检测结果

### 一、监测概况

项目名称	海南双成药业股份有限公司 2022年11月份监测	监测性质	委托检测
项目地址	海口市秀英区兴国路16号	监测类型	废气
采样人员	李文积、黄良吉、陈小流	采样日期	2022.11.25
分析人员	陈善应、刘丽梅等	分析日期	2022.(11.25~12.01)

### 二、检测结果

#### (一) 有组织废气

##### 1、车间排气口

###### (1) 基本信息

监测点位	点位名称	高度 (m)	废气处理设施
DA001	车间原料药废气排放口 1	20	水喷淋+活性炭
DA002	车间原料药废气排放口 2	20	水喷淋+高效光量子+活性炭
DA003	车间原料药废气排放口 3	20	水喷淋+高效光量子+活性炭
DA011	车间原料药废气排放口 4	20	水喷淋+活性炭
原料车间排放口	原料车间排放口	20	水喷淋+高效光量子+活性炭
DA017	污水处理站大气排放口	15	水喷淋+活性炭吸附

###### (2) 烟气参数

监测点位	监测频次	烟气温度 (°C)	含湿量 (%)	烟气流速 (m/s)	标干流量 (Nm <sup>3</sup> /h)
DA001	第一次	29.7	4.7	9.7	8463
	第二次	30.4	4.9	9.6	8338
	第三次	30.8	4.6	9.6	8354
DA002	第一次	30.6	4.3	8.6	7511
	第二次	30.5	4.5	8.5	7412
	第三次	30.4	4.3	8.5	7430
DA003	第一次	30.4	4.1	11.5	10070
	第二次	30.1	4.0	11.5	10090
	第三次	30.1	4.0	11.5	10090
DA011	第一次	30.2	3.9	5.4	4744
	第二次	30.2	4.3	5.4	4724
	第三次	30.6	4.2	5.4	4722
原料车间排放口	第一次	30.0	3.8	5.6	4919
	第二次	30.9	3.9	5.6	4899
	第三次	31.3	3.9	5.5	4806
DA017	第一次	31.1	3.9	11.7	5829
	第二次	30.4	3.8	11.3	5688
	第三次	30.4	3.9	11.3	5681



(3) 检测结果

1、监测因子：N，N-二甲基甲酰胺*				
监测点位	监测频次	标干流量 (Nm <sup>3</sup> /h)	排放浓度 (mg/m <sup>3</sup> )	排放速率 (kg/h)
DA001	第一次	8463	<0.1	0.0004
	第二次	8338	<0.1	0.0004
	第三次	8354	<0.1	0.0004
	最大值	/	<0.1	0.0004
	标准限值	/	126	0.1725
	评价	/	达标	
DA002	第一次	7511	<0.1	0.0004
	第二次	7412	<0.1	0.0004
	第三次	7430	<0.1	0.0004
	最大值	/	<0.1	0.0004
	标准限值	/	126	0.1725
	评价	/	达标	
DA003	第一次	10070	<0.1	0.0005
	第二次	10090	<0.1	0.0005
	第三次	10090	<0.1	0.0005
	最大值	/	<0.1	0.0005
	标准限值	/	126	0.1725
	评价	/	达标	
DA011	第一次	4744	<0.1	0.0002
	第二次	4724	<0.1	0.0002
	第三次	4722	<0.1	0.0002
	最大值	/	<0.1	0.0002
	标准限值	/	126	0.1725
	评价	/	达标	
原料车间 排放口	第一次	4919	<0.1	0.0002
	第二次	4899	<0.1	0.0002
	第三次	4806	<0.1	0.0002
	最大值	/	<0.1	0.0002
	标准限值	/	126	0.1725
	评价	/	达标	



2、监测因子：甲醇				
监测点位	监测频次	标干流量 (Nm <sup>3</sup> /h)	排放浓度 (mg/m <sup>3</sup> )	排放速率 (kg/h)
DA001	第一次	8463	<0.1	0.0004
	第二次	8338	<0.1	0.0004
	第三次	8354	<0.1	0.0004
	最大值	/	<0.1	0.0004
	标准限值	/	190	4.3
	评价	/	达标	
DA002	第一次	7511	<0.1	0.0004
	第二次	7412	<0.1	0.0004
	第三次	7430	<0.1	0.0004
	最大值	/	<0.1	0.0004
	标准限值	/	190	4.3
	评价	/	达标	
DA003	第一次	10070	<0.1	0.0005
	第二次	10090	<0.1	0.0005
	第三次	10090	<0.1	0.0005
	最大值	/	<0.1	0.0005
	标准限值	/	190	4.3
	评价	/	达标	
DA011	第一次	4744	<0.1	0.0002
	第二次	4724	<0.1	0.0002
	第三次	4722	<0.1	0.0002
	最大值	/	<0.1	0.0002
	标准限值	/	190	4.3
	评价	/	达标	
原料车间 排放口	第一次	4919	<0.1	0.0002
	第二次	4899	<0.1	0.0002
	第三次	4806	<0.1	0.0002
	最大值	/	<0.1	0.0002
	标准限值	/	190	4.3
	评价	/	达标	



3、监测因子：乙腈				
监测点位	监测频次	标干流量 (Nm <sup>3</sup> /h)	排放浓度 (mg/m <sup>3</sup> )	排放速率 (kg/h)
DA001	第一次	8463	<0.47	0.002
	第二次	8338	<0.47	0.002
	第三次	8354	<0.47	0.002
	最大值	/	<0.47	0.002
	标准限值	/	122.85	0.46
	评价	/	达标	
DA002	第一次	7511	<0.47	0.002
	第二次	7412	<0.47	0.002
	第三次	7430	<0.47	0.002
	最大值	/	<0.47	0.002
	标准限值	/	122.85	0.46
	评价	/	达标	
DA003	第一次	10070	<0.47	0.002
	第二次	10090	<0.47	0.002
	第三次	10090	<0.47	0.002
	最大值	/	<0.47	0.002
	标准限值	/	122.85	0.46
	评价	/	达标	
DA011	第一次	4744	<0.47	0.001
	第二次	4724	<0.47	0.001
	第三次	4722	<0.47	0.001
	最大值	/	<0.47	0.001
	标准限值	/	122.85	0.46
	评价	/	达标	
原料车间 排放口	第一次	4919	<0.47	0.001
	第二次	4899	<0.47	0.001
	第三次	4806	<0.47	0.001
	最大值	/	<0.47	0.001
	标准限值	/	122.85	0.46
	评价	/	达标	



4、监测因子：二氟甲烷				
监测点位	监测频次	标干流量 (Nm <sup>3</sup> /h)	排放浓度 (mg/m <sup>3</sup> )	排放速率 (kg/h)
DA001	第一次	8463	<0.3	0.001
	第二次	8338	<0.3	0.001
	第三次	8354	<0.3	0.001
	最大值	/	<0.3	0.001
	标准限值	/	81	1.8975
	评价	/	达标	
DA002	第一次	7511	<0.3	0.001
	第二次	7412	<0.3	0.001
	第三次	7430	<0.3	0.001
	最大值	/	<0.3	0.001
	标准限值	/	81	1.8975
	评价	/	达标	
DA003	第一次	10070	<0.3	0.002
	第二次	10090	<0.3	0.002
	第三次	10090	<0.3	0.002
	最大值	/	<0.3	0.002
	标准限值	/	81	1.8975
	评价	/	达标	
DA011	第一次	4744	<0.3	0.001
	第二次	4724	<0.3	0.001
	第三次	4722	<0.3	0.001
	最大值	/	<0.3	0.001
	标准限值	/	81	1.8975
	评价	/	达标	
原料车间 排放口	第一次	4919	<0.3	0.001
	第二次	4899	<0.3	0.001
	第三次	4806	<0.3	0.001
	最大值	/	<0.3	0.001
	标准限值	/	81	1.8975
	评价	/	达标	



5、监测因子：挥发性有机物*				
监测点位	监测频次	标干流量 (Nm <sup>3</sup> /h)	排放浓度 (mg/m <sup>3</sup> )	排放速率 (kg/h)
DA001	第一次	8463	12.9	0.109
	第二次	8338	12.8	0.107
	第三次	8354	11.4	0.095
	最大值	/	12.9	0.109
	标准限值	/	20.4	0.305
	评价	/	达标	
DA002	第一次	7511	11.2	0.084
	第二次	7412	10.5	0.078
	第三次	7430	9.98	0.074
	最大值	/	11.2	0.084
	标准限值	/	20.4	0.305
	评价	/	达标	
DA003	第一次	10070	10.3	0.104
	第二次	10090	11.4	0.115
	第三次	10090	9.36	0.094
	最大值	/	11.4	0.115
	标准限值	/	20.4	0.305
	评价	/	达标	
DA011	第一次	4744	8.70	0.041
	第二次	4724	8.47	0.040
	第三次	4722	9.59	0.045
	最大值	/	9.59	0.045
	标准限值	/	20.4	0.305
	评价	/	达标	
原料车间 排放口	第一次	4919	6.84	0.034
	第二次	4899	8.19	0.040
	第三次	4806	7.03	0.034
	最大值	/	8.19	0.040
	标准限值	/	20.4	0.305
	评价	/	达标	





6、监测因子：非甲烷总烃				
监测点位	监测频次	标干流量 (Nm <sup>3</sup> /h)	排放浓度 (mg/m <sup>3</sup> )	排放速率 (kg/h)
DA001	第一次	8463	4.90	0.041
	第二次	8338	4.44	0.037
	第三次	8354	4.70	0.039
	最大值	/	4.90	0.041
	标准限值	/	100	/
	评价	/	达标	
DA002	第一次	7511	5.32	0.040
	第二次	7412	5.27	0.039
	第三次	7430	4.92	0.037
	最大值	/	5.32	0.040
	标准限值	/	100	/
	评价	/	达标	
DA003	第一次	10070	2.22	0.022
	第二次	10090	2.20	0.022
	第三次	10090	2.16	0.022
	最大值	/	2.22	0.022
	标准限值	/	100	/
	评价	/	达标	
DA0011	第一次	4744	2.59	0.012
	第二次	4724	2.82	0.013
	第三次	4722	2.85	0.013
	最大值	/	2.85	0.013
	标准限值	/	100	/
	评价	/	达标	



续上表

原料车间 排放口	第一次	4919	83.3	0.410
	第二次	4899	85.0	0.416
	第三次	4806	84.3	0.405
	最大值	/	85.0	0.416
	标准限值	/	100	/
	评价	/	达标	
DA017	第一次	11099	79.3	0.880
	第二次	10707	77.3	0.828
	第三次	10498	78.6	0.825
	最大值	/	79.3	0.880
	标准限值	/	100	/
	评价	/	达标	

7、监测因子：总挥发性有机物				
监测点位	监测频次	标干流量 (Nm <sup>3</sup> /h)	排放浓度 (mg/m <sup>3</sup> )	排放速率 (kg/h)
DA001	第一次	8463	17.80	/
	第二次	8338	17.24	/
	第三次	8354	16.10	/
	最大值	/	17.80	/
	标准限值	/	150	/
	评价	/	达标	
DA002	第一次	7511	16.52	/
	第二次	7412	15.77	/
	第三次	7430	14.90	/
	最大值	/	16.52	/
	标准限值	/	150	/
	评价	/	达标	



续上表

DA003	第一次	10070	12.52	/
	第二次	10090	13.60	/
	第三次	10090	11.52	/
	最大值	/	13.60	/
	标准限值	/	150	/
	评价	/	达标	/
DA011	第一次	4744	11.29	/
	第二次	4724	11.29	/
	第三次	4722	12.44	/
	最大值	/	12.44	/
	标准限值	/	150	/
	评价	/	达标	/
原料车间 排放口	第一次	4919	90.14	/
	第二次	4899	93.19	/
	第三次	4806	91.33	/
	最大值	/	93.19	/
	标准限值	/	150	/
	评价	/	达标	/

附注：1、当排放浓度小于检出限时，以“<检出限”表示，计算

2、评价标准参照委托方《排污许可证》，证书编号：9146000072122491XG001P。

3、带\*号因子为分包项目，分包单位为：杭州普洛赛斯检测科技有限公司，

4、资质证书编号：171100111484，有效期至2023年12月，分包报告编号：普洛赛斯检字第2022S110621号。

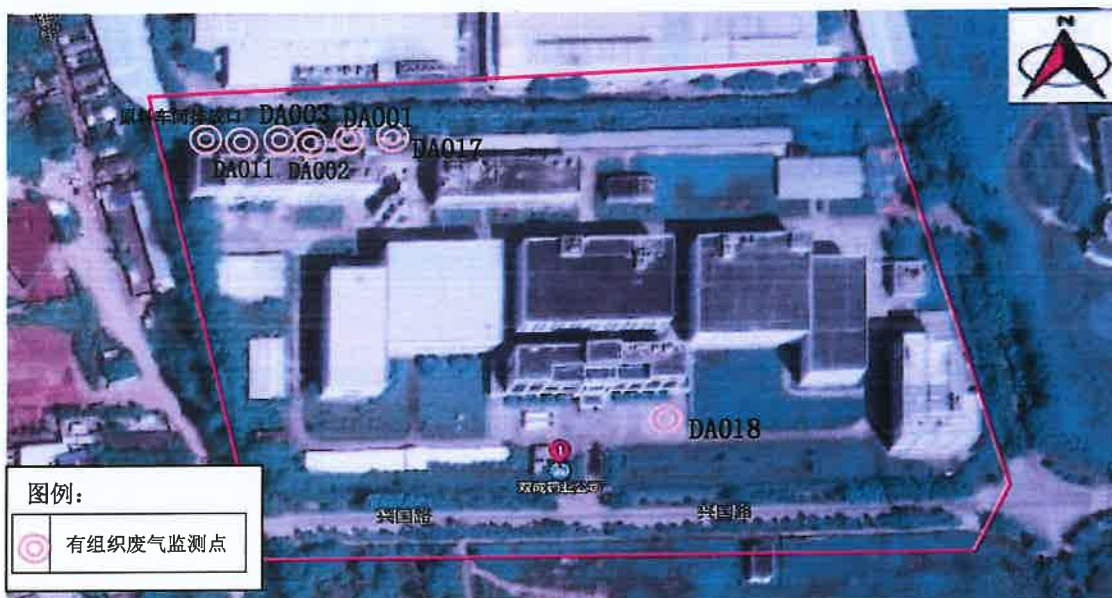


### 三、检测方法和仪器设备一览表

检测项目	检测方法及方法来源	仪器型号/编号	检出限	
有组织废气	非甲烷总烃	固定污染源废气 总烃、甲烷和非甲烷总烃的测定 气相色谱法 HJ 38-2017	气相色谱仪 G5/FYJC-0008	0.07 mg/m <sup>3</sup>
	乙腈	工作场所空气有毒物质 第 133 部分：乙腈、丙烯腈和甲基丙烯腈 GBZ/T300.133-2017	气相色谱仪 Trace-1300/FYJC-0101	0.47 mg/m <sup>3</sup>
	甲醇	气相色谱法《空气和废气监测分析方法》 (第四版) 国家环保总局 2003 年	气相色谱仪 Trace-1300/FYJC-0101	0.1 mg/m <sup>3</sup>
	二氯甲烷	气相色谱法《空气和废气监测分析方法》 (第四版) 国家环保总局 2003 年	气相色谱仪 Trace-1300/FYJC-0101	0.3 mg/m <sup>3</sup>
	N,N 二甲基甲酰胺*	环境空气和废气 酰胺类化合物的测定 液相色谱法 HJ 801-2016	Agilent LC-1100 液相色谱仪	0.2 mg/m <sup>3</sup>
	挥发性有机物*	固定污染源废气 挥发性有机物的测定 固相吸附-热脱附/气相色谱-质谱法 HJ 734-2014	安捷伦 6890N-5973 气质联用仪	0.001 mg/m <sup>3</sup>

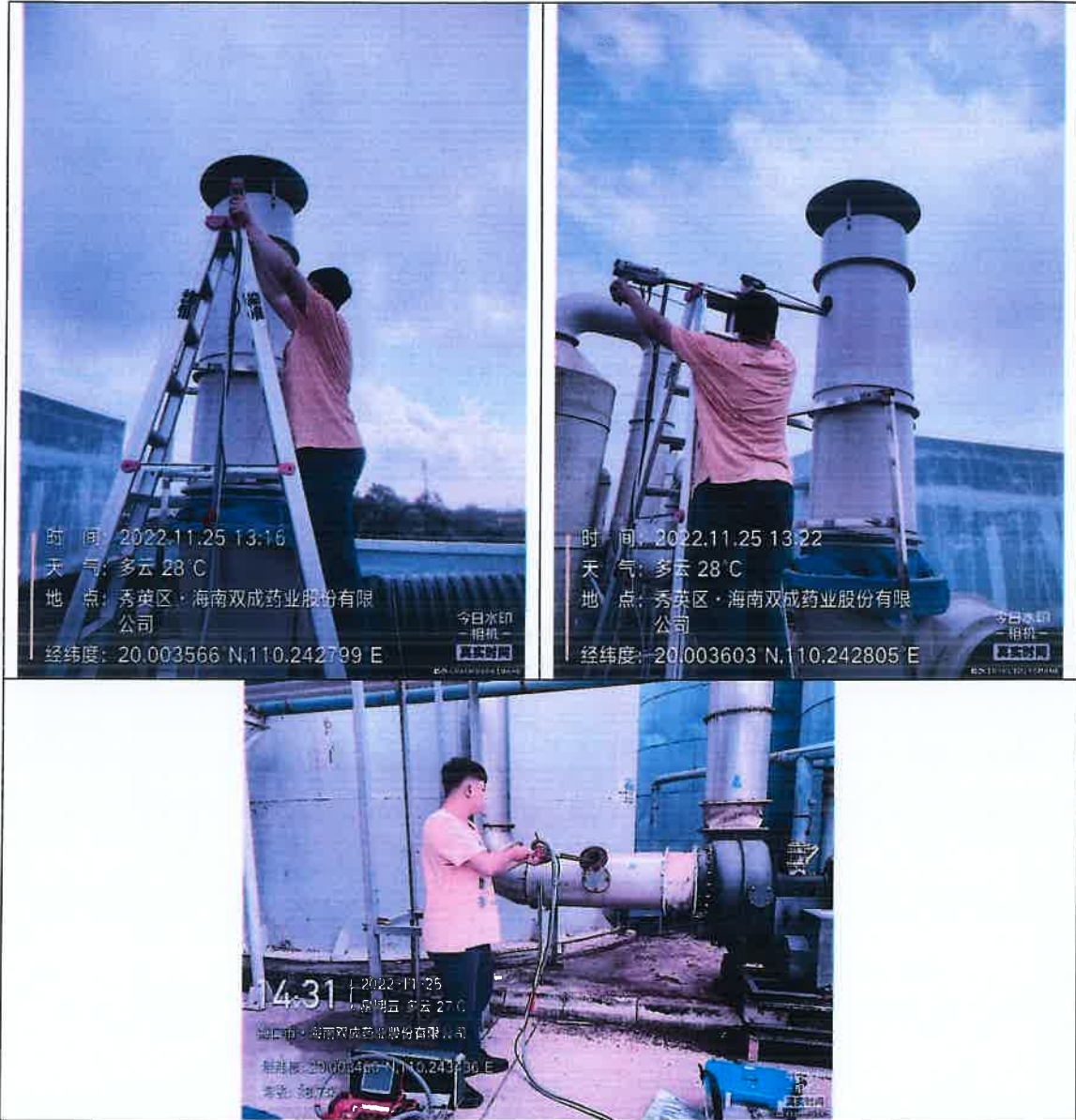
### 四、照片

(一) 监测点位图





(二) 现场监测照片



——报告结束——

